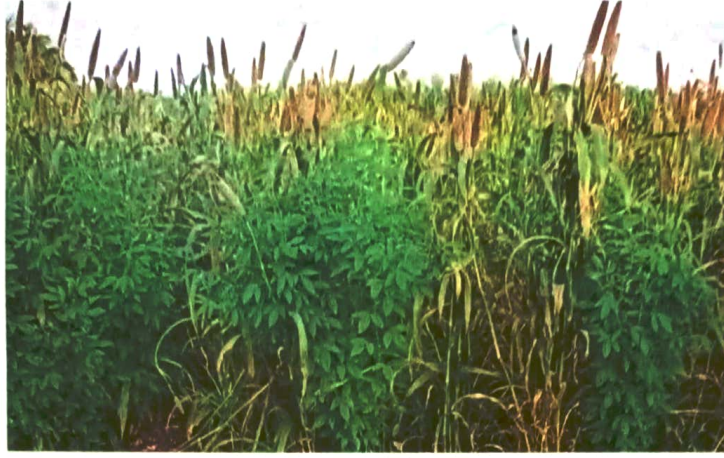


डॉ. श्रद्धा बगाडे

डॉ. प्रशांत बोडके



बाजरी आणि तूर आंतरपीक पद्धती.

योग्य पीक आणि वाणांची निवड, पीक पद्धतीच्या माध्यमातून प्रतिकूल हवामान परिस्थितीवर मात करता येते. खरीप पिकांची पेरणी करताना जमिनीमध्ये पुरेसा ओलावा (किमान ८० ते १०० मि.मी. पाऊस पडल्यानंतर) असणे आवश्यक आहे. पावसाचे आगमन उशीरा झाल्यास कमी कालावधीत येणारी पिके निवडावीत. दुबार पेरणीचे संकट टाळण्यासाठी कोरडवाहू शेतीचे योग्य नियोजन करावे.

खरीप हंगामातील पेरणीचा कालावधी सर्वसाधारणपणे १५ जून ते १५ जुलैपर्यंत असतो. यंदा भारतीय हवामान विभागाच्या एप्रिल २०२६ च्या दीर्घकालीन अंदाजानुसार, या वर्षी पावसाचे प्रमाण सामान्यपेक्षा कमी (९२ टक्के ±५ टक्के) राहण्याची शक्यता असून, पाऊस जून-जुलै महिन्यांत सरासरी इतका आणि ऑगस्ट-सप्टेंबरमध्ये सरासरीपेक्षा कमी पर्जन्यमानाची शक्यता तसेच 'एल निनो' परिस्थिती उद्भवण्याची शक्यतासुद्धा वर्तविण्यात आली आहे.

ईएनएसओ स्थितीची शक्यता

- मे-जून : बदलाचा काळ. यामध्ये तटस्थ स्थिती ४० टक्क्यांच्या खाली.
- जुलै-ऑगस्ट: एल निनोची शक्यता ६० टक्क्यांच्यावर.
- सप्टेंबर-नोव्हेंबर: एल निनोची शक्यता ८० टक्क्यांपेक्षा जास्त.

टीप : जसजशी एल निनोची शक्यता वाढते, तसतशी मॉन्सूनच्या पावसाची शक्यता कमी होते.

हवामान खात्याचा अंदाज लक्षात घेऊन शेतकऱ्यांनी जून-जुलै महिन्यांत पडलेल्या पावसाचे संघारण योग्य पद्धतीने करावे. खरीप पिकांची पेरणी करताना जमिनीमध्ये पुरेसा ओलावा (किमान ८० ते १०० मि.मी. पाऊस पडल्यानंतर) असणे आवश्यक आहे. पावसाचे आगमन उशीरा झाल्यास कमी कालावधीत येणारी पिके निवडावीत आणि दुबार पेरणीचे संकट टाळण्यासाठी कोरडवाहू शेतीचे नियोजन करावे.

- समपातळीत मशागत व पेरणी करावी.
- जमिनीची बांधबंदिस्ती करणे आणि आंतरबांध व्यवस्थापन करावे.



जल संघारणासाठी बांध बंदिस्ती.

पावसानुसार योग्य नियोजन महत्वाचे...

पिकाच्या सुरुवातीच्या वाढीच्या अवस्थेत सलग दोन आठवड्यांचा पावसाचा खंड

पीक	आपत्कालीन पीक नियोजन सल्ला
सोयाबीन, बाजरी, मूग, उडीद, हलगा, मटकी	संरक्षित पाणी, २ टक्के पोर्टिशिम नायट्रेटची फवारणी करावी. खुरपणी, कोळपणी करावी.
मका	उगवण कमी झाल्यास दुबार पेरणी करावी. संरक्षित पाणी द्यावे. खुरपणी, कोळपणी करावी.
तूर	संरक्षित पाणी द्यावे. २ टक्के युरिया/ डी ए पी/ १९:१९:१९/ पोर्टिशिम नायट्रेटची फवारणी करावी. पक्व झालेली खालील पाने काढून टाकावीत. खुरपणी, कोळपणी करावी. दोन ओळींमध्ये जलसंधारणासाठी सरी काढावी.
कापूस	पोर्टिशिम नायट्रेट (१३:०:४५) १० ग्रॅम प्रति लिटर पाण्यातून फवारणी करावी. खतांची दुसरी मात्रा जमिनीत पुरेसा ओलावा (२००-३०० मि.मी. पाऊस) पडल्याशिवाय देऊ नये. पावसाचा खंड पडल्यास संरक्षित पाणी द्यावे. जर पाणी नसेल तर हलकी कोळपणी करावी. ६ ते ८ टक्के केओलीनची फवारणी करावी. खुरपणी, कोळपणी करावी.
सूर्यफूल	संरक्षित पाणी (तुषार सिंचन) द्यावे. हलका पाऊस पडल्यानंतर २ टक्के युरियाची फवारणी करावी. पक्व झालेली खालील पाने काढून टाकावीत. खुरपणी, कोळपणी करावी.

- जमिनीच्या खोलीनुसार पीक नियोजन तसेच आंतरपीक पद्धतीचा अवलंब करावा.
- मूलस्थानी मृद व जल संघारणाचे उपाय करावेत.
- अवर्षणात तग धरणारी पिके व वाणांची निवड करावी.
- पीक अवशेषाद्वारे आच्छादनाचा वापर.
- फवाऱ्याद्वारे खतांचा वापर, परावर्तकांचा/ बाष्परोधकाचा वापर करावा.

पेरणीनंतर पावसाचा खंड पडल्यास करावयाच्या उपाययोजना

पेरणीनंतर १५ ते २० दिवसांचा पावसात खंड

पीक	आपत्कालीन पीक नियोजन सल्ला
सोयाबीन	उगवण कमी झाल्यास दुबार पेरणी, संरक्षित पाणी द्यावे. २ टक्के पोर्टिशिम नायट्रेटची फवारणी करावी. खुरपणी, कोळपणी करावी.
बाजरी	उगवण कमी झाल्यास दुबार पेरणी. बाजरी पेरणी सूर्यफूल किंवा हलगा पीक घ्यावे. विरळणी, खुरपणी, कोळपणी करावी.
कापूस, मका, हलगा, मटकी	उगवण कमी झाल्यास दुबार पेरणी. बाजरी किंवा राळा पीक घ्यावे. खुरपणी, कोळपणी करावी.
सूर्यफूल, तूर, मूग, उडीद	उगवण कमी झाल्यास दुबार पेरणी. विरळणी, खुरपणी करावी. २१ दिवसानंतर कोळपणी करावी.

पीक फुलोऱ्यात किंवा दाणे भरण्याच्या अवस्थेत दीर्घ काळ पावसाचा खंड

पीक	आपत्कालीन पीक नियोजन सल्ला
तूर	संरक्षित पाणी, २ टक्के युरियाची फवारणी, ६ ते ८ टक्के केओलीनची फवारणी, १० ते १५ टक्के रोपे कमी करावी. कोळपणी करावी.
मूग, उडीद	६ ते ८ टक्के केओलीन फवारणी, १ ते २ टक्के पोर्टिशिम नायट्रेटची फवारणी करावी.
सूर्यफूल	संरक्षित पाणी, २ टक्के युरियाची फवारणी, ६ ते ८ टक्के केओलीनची फवारणी, १ ते २ टक्के पोर्टिशिम नायट्रेटची फवारणी. पक्व झालेली खालील पाने काढून टाकावीत. बटन अवस्थेत २ टक्के बोर्निको फवारणी करावी. १० ते १५ टक्के रोपे कमी करावी.

जमिनीच्या खोलीनुसार पीक नियोजन

जमिनीची खोली (से.मी.)	ओलावा (मि.मी.)	कोणते पीक घ्यावे?
७.५ से.मी. पेक्षा कमी	१५ ते ३०	गवत, वनशेती, कोरडवाहू फळबाग.
७.५ से.मी. ते २२.५ से.मी.	३० ते ४०	गवत, हलगा, मटकी, एरंडी, वनशेती आणि फळबाग, बाजरी + हलगा/ मटकी (२:१) आंतरपीक.
२२.५ से.मी. ते ४५ से.मी.	४० ते ६०	सूर्यफूल, बाजरी, बाजरी + तूर (२:१), सूर्यफूल+तूर (२:१), तूर + गवार (१:२), एरंडी + गवार (१:२) आंतरपीक व एरंडी, दोडका मिश्रपीक.

- हेक्टरी रोपांची संख्या कमी करावी. पानांची संख्या कमी करावी.
- शेततळ्यातील पाण्याचा योग्य वापर करावा.
- एकात्मिक शेती पद्धतीचा अवलंब करावा.

- डॉ. श्रद्धा बगाडे
 ९९७३८०५३५३
 (डॉ. प्रशांत बोडके हे महात्मा फुले कृषी विद्यापीठाचे संशोधन संचालक आहेत. डॉ. श्रद्धा बगाडे या कृषी हवामान शास्त्र विभागाच्या प्रमुख आहेत.)